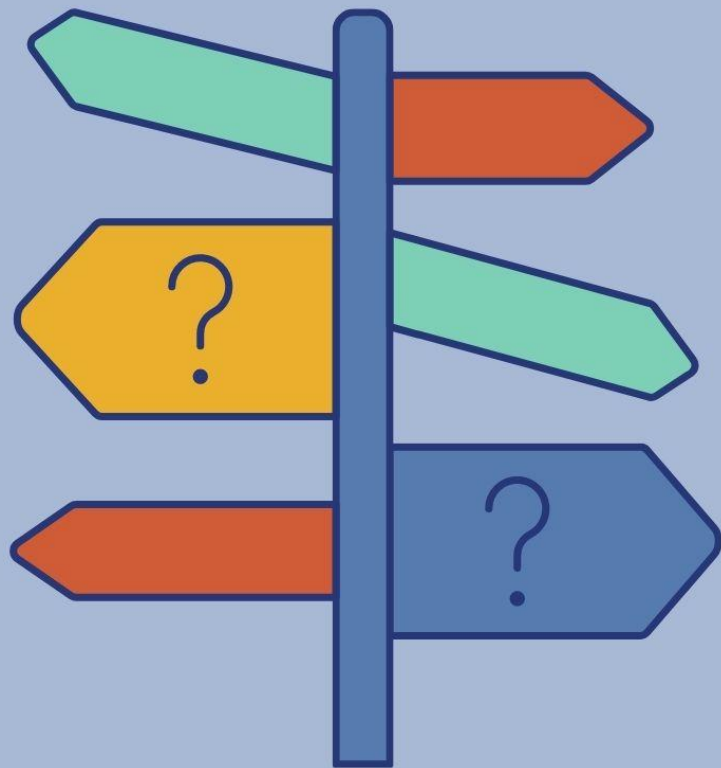




Association québécoise
de l'épilepsie

RÉPERTOIRE DE RESSOURCES

2022 - 2023



DOCUMENT PRÉPARÉ PAR

Assia Boukortt, adjointe administrative - juillet 2022

David Chalifoux-Vachon, agent de soutien à la recherche - juillet 2022

Gaël Tétrault, agent de communication - juillet 2022

Table des matières

Table des matières	1
Services médicaux et psychosociaux	5
Obtenir un renseignement rapidement	5
Ligne de soutien de l'AQE	5
Info-Santé et Info-Social	5
Trouver un professionnel de la santé au Québec	6
Association des neurologues du Québec	6
Association Québécoise des neuropsychologues	6
Ordre des pharmaciens du Québec	6
Index-Santé	6
Québec Médecin	7
Trouver un thérapeute au Québec	7
Ordre des travailleurs sociaux et thérapeutes conjugaux et familiaux du Québec (OTSTCFQ)	7
Ordre des psychologues du Québec	7
Corporation des thérapeutes en relation d'aide (CITRAC)	8
Service ANDC-AIDE du Centre de relation d'aide de Montréal (CRAM)	8
Trouver une clinique spécialisée	8
Clinique d'Épilepsie CHU Sainte-Justine	8
Clinique d'Épilepsie CHU de Québec	8
Clinique d'Épilepsie Neuro Rive-Sud	9
Clinique Neuro-Lévis	9
Clinique de Neurologie HMR	9
Clinique de Neurologie du CHUM	10
Le Neuro	10
Trouver de l'aide pour prendre en main sa dépendance	10
Répertoire des ressources québécoises en dépendances classées par régions	10
Ressources pour personnes en situation de handicap	11
Informations et regroupements	11
Office des personnes handicapées	11
Portail Répit	11
COPHAN	12
On Roule	12
Associations régionales pour personnes en situation de handicap	12
Bas-Saint-Laurent (01)	12
APHK	12
Saguenay-Lac-Saint-Jean (02)	13
Capitale-Nationale (03)	13
Mauricie (04)	14
Estrie (05)	14
Montréal (06)	14
Outaouais (07)	15
Abitibi-Témiscamingue (08)	15
Nord-du-Québec (10)	16
Gaspésie-îles-de-la-Madeleine (11)	16
Chaudière-Appalaches (12)	17

Laval (13)	17
Lanaudière (14)	18
Laurentides (15)	18
Montérégie (16)	19
Centre-du-Québec (17)	20
ROPHCQ	20
Organismes communautaires	21
Obtenir du soutien en santé mentale ou pour une situation de crise	21
Regroupement des services d'intervention de crise du Québec	21
Relief	22
Carrefour le Moutier	22
Le CAP	22
Être accompagné dans le cadre d'un deuil	22
Maison Monbourquette	23
Lumi-vie	23
Bénéficier de services spécialement adaptés aux traumatisés crâniens	23
Connexion TCC	23
Association québécoise des traumatisés crâniens Montréal-Laval	23
Association des accidentés cérébro-vasculaires et traumatisés crâniens de l'Estrie	24
Association des TCC des deux rives (Québec / Chaudière-Appalaches)	24
Soutien aux proches aidants et aux parents	24
L'Appui	24
Gymno	25
Fondations qui oeuvrent dans le domaine de l'épilepsie	25
Fondation Charles-Guindon	25
Fondation d'aide aux Handicapés	25
Fondation Maurice Tanguay	25
Lignes d'écoute	26
Ligne de soutien téléphonique de l'AQE	26
Association des centres d'écoute téléphonique du Québec	26
Tel-Aide	26
Tel-Écoute	26
Suicide-Action Montréal	27
Jeunesse, J'écoute	27
Ligne parents	27
Emploi et aide financière	27
Obtenir de l'aide financière	27
Association Coopérative d'Économie Familiale (ACEF)	27
Guides de l'OPHQ	28
RAMQ	28
Trouver un emploi et faire valoir ses droits en tant que travailleur	28
Réseau des carrefours Jeunesse Emploi du Québec (RCJEQ)	28
Emploi-Québec	29
MTESS	29
CNESST	29
Aide à l'employabilité et à l'intégration sociale des personnes handicapées	29

ROSEPH	29
L'Étape	30
Accès-Cible SMT	30
ÉquiTravail	30
SPHERE	30
SDEM-SEMO	31
PAAS Action	31
Ressources légales	31
Obtenir de l'aide juridique à faible coût	31
Boussole Juridique	31
Centres de justice de proximité	31
Aide juridique de Montréal Laval	32
Centre communautaire juridique de Québec	32
Juripop	32
Commission des services juridiques	32
Obtenir de l'information sur ses droits ou de l'aide à la suite d'un acte criminel	33
Commission des droits de la personne et des droits de la jeunesse	33
Éducaloi	33
Indemnisation des victimes d'actes criminels	33
Regroupement québécois des centres d'aide et de lutte contre les agressions à caractère sexuel (RQCALACS)	33
Les CAAP	34
Protecteur du citoyen	34
Logement, transport et aide à domicile	34
Se loger	34
Régie du logement	34
Fédération des maisons d'hébergement pour femmes	35
Drummondville Accessible	35
Transport	35
RUTA	35
Le STAC (Québec)	36
Exo Québec	36
STM	36
STL	36
Accompagnement	36
Aide à domicile	37
Coopérative de solidarité Novaide pour des services attentifs	37
Home Care Assistance	37
Appareils d'alerte médicale et de surveillance pour les crises d'épilepsie	37
Montres intelligentes et applications mobiles d'alerte médicale	38
SeizAlarm	38
CaptureProof	38
Epi & Me 2	39
Helpilepsy	39
Seizure Tracker	40
Inspyre par SmartMonitor	40
Épilepsie alerte My Medic watch	41

Montre Embrace2 de Empatica	42
Vêtements connectés et accessoires d'alerte médicale portatifs	42
Vêtements biométriques québécois Hexoskin	42
Bijoux et accessoires d'identification médicale Universal medical ID	43
Bracelets d'identification médicale MedicAlert	43
Matelas et dispositifs d'alerte médicale pour la maison	43
Détecteur de crises d'épilepsies nocturnes SeizSafe	43
Détecteur de crises Emfit	44
Capteur d'épilepsie Alert-it Doro	44
Moniteur pour suivi du sommeil avec caméra SAMi	45
Système de détection des crises nocturnes NightWatch	45
Dispositifs de surveillance et d'alerte pour crises d'épilepsie Medpage	45
Oreiller anti-étouffement Sleep-safe	46
Oreiller anti-étouffement Breathe-Zy	46
Chiens d'assistance pour personnes épileptiques	46
Chiens-Guides de la Fondation des Lions du Canada	46
Vous ne trouvez pas une ressource ?	47
Autres répertoires de ressources	47
L'Accompagnateur	47
Centre de Référence du Grand Montréal	47
211	47
Info et Référence Région 02	48
Arrondissement.com	48
Forums de discussion en français sur l'épilepsie	48
Carenity	48
Section "Épilepsie" de Quora	48
Forum épilepsie de Doctissimo	48
Autres ressources pertinentes	49
Association des camps du Québec	49
Neurodiem	49
International League Against Epilepsy	49
Médecus	49

Services médicaux et psychosociaux

Il existe différents services d'aides médicales et psychosociales au Québec, mais parfois il peut être difficile d'aller chercher de l'aide spécifique à nos besoins. Par exemple, ce n'est pas toutes les personnes épileptiques qui savent comment trouver un spécialiste de leur condition comme un neurologue ou un neuropsychologue.

C'est pourquoi les ressources suivantes sont là pour aider.

Si vous vous trouvez dans le besoin de trouver l'avis d'un expert de la santé, de trouver de l'information sur un sujet médical ou simplement si vous avez besoin de consulter, les ressources suivantes pourraient vous aider:

Obtenir un renseignement rapidement

Si vous souhaitez trouver de l'information générale ou si vous ne savez pas à qui vous référer, vous pouvez contacter ces lignes d'informations.

Ligne de soutien de l'AQE

L'Association offre des services de consultations individuelles ainsi que d'écoute téléphonique pour toute personne vivant avec l'épilepsie ou son entourage. Basée sur les principes de l'écoute active, la ligne d'écoute est entièrement gratuite, confidentielle et anonyme. D'autre part, elle fait aussi partie de la gamme [des services offerts aux membres de l'AQE](#).

Téléphone : (514) 875-5595

Info-Santé et Info-Social

Info-Santé et Info-Social sont des services de consultation téléphonique gratuits offerts à l'ensemble du Québec. Si vous avez des questions sur des problèmes de santé, un/une infirmière répondra à vos questions et pourra vous référer aux ressources dont vous avez besoin en rejoignant la ligne Info-Santé.

Si vos problématiques sont plus d'ordre psychologique et social, vous pouvez joindre un professionnel en intervention psychosociale en rejoignant la ligne Info-Social.

À noter que si votre situation est grave et urgente, il faut appeler le 911.

Téléphone: 811

Info-Santé: Option 1

Info-Social: Option 2

Trouver un professionnel de la santé au Québec

Il est possible de trouver un spécialiste de la santé à travers les différentes associations et ordres professionnels ainsi qu'à travers des bottins en ligne.

Association des neurologues du Québec

L'ANQ est le syndicat professionnel regroupant les neurologues sur le territoire québécois. Si vous cherchez un neurologue ou une clinique spécialisée, vous pouvez trouver leur répertoire sur leur site internet.

Téléphone: 514 350-5122

Télécopieur: 514 350-5172

Site internet: <https://www.anq.qc.ca/>

Association Québécoise des neuropsychologues

L'AQNP regroupe les professionnels œuvrant dans la neuropsychologie et a pour mission d'informer le public. Ceux-ci disposent de plusieurs informations et articles sur différents problèmes psychologiques ou conditions neurologiques tels que l'épilepsie ainsi que plusieurs billets sur l'intervention et évaluation en neuropsychologie. Le site internet de l'AQNP offre aussi un bottin de professionnels de la santé spécialisés en neuropsychologie.

Site internet: <https://aqnp.ca>

Ordre des pharmaciens du Québec

Le pharmacien, c'est l'expert du médicament, il joue un rôle central dans notre système de santé car c'est à lui que revient la responsabilité de vérifier le bon usage des médicaments auprès de la population. Pour avoir des informations sur les activités réservées aux pharmaciens, mieux connaître les médicaments ou trouver un pharmacien près de chez vous.

Téléphone: 514 284-9588

Sans frais: 1 800 363-0324

Télécopieur: 514 284-3420

Site internet: <https://www.opq.org/>

Index-Santé

Index-Santé est un répertoire couvrant tout le Québec servant à trouver un professionnel de la santé, quelle que soit sa profession, proche de chez vous. Il permet aussi de trouver les cliniques médicales et affiche même les taux d'occupation des hôpitaux.

Site internet: <https://www.indexsante.ca/>

Québec Médecin

Québec Médecin est un autre service de référencement des médecins généralistes et spécialistes au Québec si vous cherchez les coordonnées spécifiques d'un médecin.

Site internet: <https://www.indexsante.ca/>

Trouver un thérapeute au Québec

Il existe différentes organisations unissant des thérapeutes, des travailleurs sociaux et des psychologues où il est possible de trouver un spécialiste.

Ordre des travailleurs sociaux et thérapeutes conjugaux et familiaux du Québec (OTSTCFQ)

Pour avoir des informations sur les activités des travailleurs sociaux ou trouver un professionnel qualifié.

Téléphone: 514 731-3925

Sans frais: 1 888 731-9420

Télécopieur: 514 731-6785

Courriel: info@otstcfq.org

Site internet: <https://www1.otstcfq.org>

Ordre des psychologues du Québec

Le psychologue est un expert du comportement, des émotions et de la santé mentale. Il intervient auprès des personnes qui éprouvent de la détresse ou des difficultés psychologiques. Voici différents moyens d'avoir des informations sur les activités réservées des psychologues, mieux connaître la psychothérapie ou dénicher un professionnel qualifié (psychologue ou psychothérapeute).

Téléphone: 514 738-1881

Sans frais: 1 800 363-2644

Télécopieur: 514 738-8838

Courriel: info@ordrepsy.qc.ca

Site internet: <https://www.ordrepsy.qc.ca>

Corporation des thérapeutes en relation d'aide (CITRAC)

La mission de la CITRAC est de contribuer au bien-être et à l'épanouissement de la

société, par la promotion de la qualité de l'accompagnement par l'Approche non-directive créatrice (ANDC). Pour trouver un thérapeute en relation d'aide, formé à l'approche non-directive créatrice :

Téléphone: 514 529-6088
Sans frais: 1 877 932-2195
Télécopieur: 514 738-8838
Courriel: info@citrac.ca
Site internet: <https://www.citrac.ca>

Service ANDC-AIDE du Centre de relation d'aide de Montréal (CRAM)

Le service ANDC-AIDE du Centre de Relation d'Aide de Montréal est un service de thérapie en relation d'aide qui offre gratuitement dix séances hebdomadaires consécutives moyennant des frais d'inscription non-remboursables de 50\$. Ces séances sont données par des étudiants en fin de formation. L'approche utilisée est l'approche non-directive créatrice.

Téléphone: 514 598-7000
Sans frais: 1 877 598-7758
Courriel: info@cramformation.com
Site internet: <https://www.cramformation.com/service-andc-aide>

Trouver une clinique spécialisée

Voici plusieurs cliniques de santé en Épilepsie et en Neurologie à contacter pour prendre des rendez-vous avec des spécialistes.

Clinique d'Épilepsie CHU Sainte-Justine

La clinique d'épilepsie du CHU Sainte-Justine située à Montréal se spécialise dans le diagnostic et le traitement de l'épilepsie chez l'enfant. Prenant une approche multidisciplinaire, l'équipe prend en charge les enfants et adolescents pour leur proposer différents types de traitement afin d'améliorer leur qualité de vie.

Rendez-vous: 514 345-4894
Télécopieur: 514 345-2372
Site internet: <https://www.chusj.org/fr/soins-services/E/Epilepsie>

Clinique d'Épilepsie CHU de Québec

La clinique d'épilepsie de l'Enfant-Jésus à Québec se spécialise dans le diagnostic et l'évaluation de l'épilepsie, offrant un suivi et divers traitements continus pour accompagner leurs patients.

Téléphone: 1 418 649-5980

Télécopieur: 418 649-5981

Site internet:

<https://www.chudequebec.ca/patient/maladies,-soins-et-services/m-informer-sur-les-soins-et-services/centre-de-referance-en-epilepsie-pour-l%E2%80%99est-du-que.aspx>

Clinique d'Épilepsie Neuro Rive-Sud

La clinique d'épilepsie spécialisée de la clinique Neuro Rive-Sud offre divers services comme des examens, des consultations et du suivi pour ses patients. La clinique offre aussi plusieurs renseignements à propos de l'épilepsie et ses traitements.

Téléphone: 450 672-1931

FAX: 450 672-3308

Courriel: epilepsie@neurorivesud.ca

Site internet: <http://www.epilepsienrs.com>

Clinique Neuro-Lévis

La clinique Neuro-Lévis se spécialise dans le traitement de pathologie neurologique tel que l'épilepsie. Située dans la région de Chaudière-Appalaches, l'équipe est composée de plusieurs professionnels de la santé qui traitent aussi des pathologies comme l'AVC, le parkinson, la sclérose en plaques et les migraines.

Téléphone: 418 830-1737

Télécopieur: 418 830-1736

Site internet: <https://cliniqueneurolevis.com/>

Clinique de Neurologie HMR

L'Hôpital Maisonneuve-Rosemont tient une clinique externe de neurologie traitant diverses maladies et conditions neurologiques tels les retards moteurs, les migraines et l'épilepsie.

Téléphone: 514 890-8123

Télécopieur: 514 412-7000

Site internet:

<https://ciusss-estmtl.gouv.qc.ca/soins-et-services/cliniques-specialisees-par-installation/pavillon-rosemont/neurologie>

Clinique de Neurologie du CHUM

La clinique de neurologie du CHUM possède différentes équipes de recherches et d'unités de soin pour toute sorte de trouble ou pathologie neurologique, comme des troubles de la mémoire ou des maladies neuromusculaires. La clinique accueille aussi le programme en épilepsie du CHUM qui, en plus de faire de la recherche, offre des services de consultations.

Clinique de neurologie: 514 374-7940

Télécopieur: 514 374-8101

Clinique d'épilepsie: 514 890-8123

Télécopieur: 514 412-7554

Site internet: <https://repertoire.chumontreal.qc.ca/fiches/neurologie-cliniques>

Le Neuro

L'Institut et hôpital neurologique de Montréal, aussi appelé le Neuro, est une clinique de recherches sur les différentes dysfonctions neurologiques ainsi que sur le cerveau et le système nerveux. Les patients du Neuro reçoivent des traitements de haut niveau pour différentes pathologies neurologiques tel l'épilepsie, en plus de participer à la recherche de diverses conditions.

Information générale: 514 398-6644

Courriel: infoneuro@muhc.mcgill.ca

Programme d'épilepsie: 514 398-1976

Télécopieur: 514 398-1276

Site internet: <https://www.mcgill.ca/neuro/fr>

Trouver de l'aide pour prendre en main sa dépendance

Même avec toute la bonne volonté du monde, il peut parfois être compliqué de prendre sa dépendance en main sans un soutien supplémentaire. Ainsi, plusieurs ressources d'aide et d'accompagnement sont mises à la disposition des Québécois qui souhaitent être épaulés dans leurs démarches pour s'en sortir.

Voici un répertoire qui classe ces organismes par régions.

Répertoire des ressources québécoises en dépendances classées par régions

Partout au Québec, il y a des organismes régionaux et des ressources gouvernementales dont la mission est d'aider les personnes aux prises avec une dépendance. Voici un répertoire listant les ressources que vous pouvez contacter pour obtenir de l'aide dans chacune des régions du Québec.

Site internet: <https://www.msss.gouv.qc.ca/repertoires/dependances/>

Ressources pour personnes en situation de handicap

Bien que l'épilepsie soit une condition neurologique, celle-ci peut parfois être considérée comme une situation handicapante étant donné les nombreuses complications pouvant y être liées.

Heureusement, il existe beaucoup de ressources pour venir en aide aux personnes en situation de handicap. Que ce soit pour une question d'accessibilité, d'aide à la recherche à l'emploi, d'intégration sociale, de défense des droits ou simplement d'aide plus général, il existe plusieurs organismes régionaux fournissant de l'aide à ces personnes.

Il existe aussi des ressources pour venir en aide aux parents d'enfants handicapés, tels du soutien ou des offres de répit pour les proches aidants.

Informations et regroupements

Au Québec, plusieurs ressources sont dédiées aux personnes qui vivent avec un handicap, voici différents regroupements les référant.

Office des personnes handicapées

L'Office des personnes handicapées du Québec (OPHQ) est une organisation gouvernementale ayant pour but d'informer, de conseiller et d'offrir du soutien à la population handicapée du Québec. Le site de l'OPHQ offre des réponses aux diverses questions que pourraient avoir des gens vivant avec l'épilepsie. On pense par exemple à des guides sur les différents programmes gouvernementaux d'aide.

Téléphone: 1 800 567-1465

Télécopieur: 1 819 475-8753

Courriel: aide@ophq.gouv.qc.ca

Site internet: <https://www.ophq.gouv.qc.ca/>

Portail Répit

Le Portail Répit est une ressource regroupant l'ensemble des services de répit du Québec. Que vous soyez un proche aidant ou parent d'un enfant avec un handicap (comme certaines formes d'épilepsie), les différentes ressources de répit offrent du temps pour vous reposer pendant que des personnes de confiance prennent soin de votre proche. Le Portail est un site où vous pouvez trouver des places dans ces différents centres de répit en temps réel et qui vous guidera vers les ressources

appropriées.

Site internet: <https://www.portailrepit.com/fr/accueil>

COPHAN

La Confédération des organismes de personnes handicapées du Québec (COPHAN) est une organisation regroupant différents organismes communautaires travaillant à promouvoir l'accessibilité, l'inclusivité et la défense des droits des personnes en situation de handicap divers.

Téléphone: 418 407-1664

Courriel: aqriph@aqriph.com

Site internet: <https://cophan.org/vie-associative/liste-des-membres/>

On Roule

On Roule est un organisme cherchant à collecter et centraliser l'information pour tout ce qui a trait aux personnes à mobilité réduite, que ce soit répertorier les lieux accessibles ou les organisations offrant du transport adapté. Ceux-ci ont plusieurs répertoires de ressources, de logements et d'organismes qui peuvent venir en aide aux personnes à mobilité réduite ou des personnes avec des conditions qui rendent leur voyage non sécuritaire.

Téléphone: 438 476-7012

Courriel: info@onroule.org

Site internet: <https://onroule.org/>

Associations régionales pour personnes en situation de handicap

Voici une liste des différentes associations et organismes soutenant les personnes handicapées classées par région du Québec. La plupart de ses organismes offrent différents services aux personnes en situation de handicap et leurs proches. Ceux-ci peuvent inclure l'intégration sociale, la défense de droits, du soutien au loisir et des services de renseignements, de transport adapté et d'accompagnement.

Bas-Saint-Laurent (01)

APHK

L'Association des personnes handicapées de Kamouraska (APHK) s'occupe de [l'Envol](#), une ressource résidentielle ayant pour but de fournir du logement adapté à bas prix à des personnes en situation de handicap.

Téléphone: 418 492-7149
Courriel: aphk@videotron.ca
Site internet: <https://aphke.org>

Saguenay-Lac-Saint-Jean (02)

APDPH Jonquière

L'association pour la promotion des droits des personnes handicapées (APDPH)

Téléphone: 418 548-5832
Télécopieur: 418 548-5291
Site internet: <http://apdph.com>

ARLPH Saguenay

L'association régionale de loisirs pour personnes handicapées (ARLPH)

Téléphone: 418 545-4132
Télécopieur: 418 545-7271
Courriel: arlp@pershand.com
Site internet: <https://www.lavilla.ca/arlp>

Capitale-Nationale (03)

ROP région 03

Le Regroupement des Organismes de Personnes Handicapées (ROP) de la région 03 rassemble les différents organismes communautaires offrant de l'aide aux personnes handicapées dans la région de la Capitale-Nationale. Une liste des organismes qui en sont membres est disponible sur leur site internet.

Téléphone : 418 647-0603
Télécopieur : 418 647-0034
Courriel: rop03@rop03.com
Site internet: <http://www.rop03.com/conseil.php>

APH Charlevoix

L'association des personnes handicapées (APH) de Charlevoix coordonne différents groupes d'activités pour tout âge qui se rencontrent régulièrement.

Téléphone: 418 665-0015
Télécopieur: 418 665-6787
Courriel: info@aphcharlevoix.com

Site internet: <https://www.aphcharlevoix.com>

Mauricie (04)

AHAM Mauricie

L'association des handicapés adultes de la Mauricie (AHAM)

Téléphone: 819 374-9566

Télécopieur: 819 374-2230

Courriel: aham1322@yahoo.com

Site internet: <http://ahamauricie.org/francais/accueil.html>

APHA Mékinac

L'association des personnes handicapées actives (APHA) de Mékinac offre notamment plusieurs activités adaptées pour briser l'isolement telles que des cours de chants ou de la cuisine collective.

Téléphone: 418 289-3630

Télécopie: 418 289-2480

Courriel: agenteliason@apham.org

Site internet: <https://www.apham.org/>

Estrie (05)

DHGR

La dynamique des handicapés de Granby et région (DHGR)

Téléphone: 1 450 777-0270

Courriel: direction@dynamiquehandicape.ca

Site internet: <https://www.dynamiquehandicape.ca>

Montréal (06)

AMEIPH

L'association multiethnique pour l'intégration des personnes handicapées (AMEIPH) se spécialise dans l'accueil et l'intégration des personnes en situation de handicap issue de l'immigration.

Téléphone: 514 272-0680

Télécopieur: 514 272-8530

Courriel: secretariat@ameiph.com

Site internet: <https://ameiph.com/>

SPPH

La solidarité de parents de personnes handicapées (SPPH)

Téléphone: 514 254-6067

Courriel: info@spph.net

Site internet: <https://www.spph.net/fr/>

Ex Aequo

L'Ex Aequo se concentre plus sur une approche militantiste pour la défense et l'acquisition de droits pour les personnes handicapées, donc celui-ci n'offre pas autant de services que d'autres associations.

Téléphone: 514 288-3852

Télécopieur: 514 288-2834

Courriel: info@exaequo.net

Site internet: <https://exaequo.net>

Outaouais (07)

L'Amicale Outaouais

L'amicale des personnes handicapées physiques de l'Outaouais s'occupe entre autres du projet Projection Jeunesse qui offre une panoplie d'activités aux jeunes adultes en situation de handicap rejoignant le programme.

Téléphone: 819 663-2999

Télécopieur: 819 663-5124

Courriel: info@amicale.ca

Site internet: <http://amicale.ca>

Abitibi-Témiscamingue (08)

RAPHAT

Le regroupement d'associations de personnes handicapées de l'Abitibi-Témiscamingue (RAPHAT) rassemble plusieurs organismes à but non lucratif locaux qui s'occupent des personnes en situation de handicap. Une liste de ces OBNLs est disponible sur leur site internet.

Téléphone: 819 762-8956

Courriel: info@raphat.ca

Site internet: <http://raphat.ca/membres>

L'Aile Brisée

L'association de parents d'enfants handicapés l'Aile Brisée

Téléphone: 819 824-2669

Télécopieur: 819 824-2670

Courriel: lailebrisee@hotmail.com

Site internet: <http://www.lailebrisee.com/about.aspx>

Nord-du-Québec (10)

La Ressource

La Ressource pour personnes handicapées Abitibi-Témiscamingue/Nord-du-Québec.

Ceux-ci remettent des bourses et ont un fond de dépannage pour les personnes handicapées dans leur région.

Téléphone: 819 762-8116

Sans frais: 1 888 316-8116

Télécopieur: 819 762-6848

Courriel: info@laressource.org

Site internet: <https://www.laressource.org/>

Gaspésie-îles-de-la-Madeleine (11)

Organismes Gaspésie

Cette page du CISSS de la Gaspésie répertorie tous les organismes communautaires aidant les personnes handicapées.

Site internet:

<http://www.cisss-gaspesie.gouv.qc.ca/soins-et-services/organismes-communautaires/personnes-handicapees/>

La Ressource

La Ressource d'aide aux personnes handicapées Bas-St-Laurent/Gaspésie/Îles-De-La-Madeleine distribue de l'aide financière à ses membres pour l'achat d'équipement spécialisé.

Téléphone: 1 888 413-7233

Courriel: laressource@globetrotter.net

Site internet: <https://laressource.tv/>

Chaudière-Appalaches (12)

La Fontaine

L'association d'entraide communautaire La Fontaine organise plusieurs activités de jour ainsi qu'un camp estival pour les enfants et adolescents.

Téléphone: 418 387-2890

Courriel: la-fontaine@globetrotter.net

Site internet: <https://aeclafontaine.ca/>

APHB

L'Association des Personnes Handicapées de Bellechasse (APHB)

Téléphone: 418 982-3328

Télécopieur: 418 982-1010

Courriel: aphb@videotron.ca

Site internet: <https://www.aphbellechasse.org>

PHARS

Personnes Handicapées en Action de la Rive-Sud

Téléphone: 418 838-4922

Télécopieur: 418 838-6056

Courriel: infophars@phars.org

Site internet: <http://www.phars.org/>

Laval (13)

ROPPHL

Le regroupement des organismes de promotion de personnes handicapées de Laval (ROPPHL) réunit les différents organismes de soutien aux personnes handicapées de la région de Laval. Une liste de la trentaine d'organisations membres est disponible sur leur site internet.

Téléphone: 450 668-4836

Courriel: info@ropphl.org

Site internet: <http://ropphl.org/organismes-membres/>

CIVAPHL

La Corporation Intégration à la Vie Active des Personnes Handicapées de Laval (CIVAPHL) met différents types de camps à la disposition des jeunes adultes.

Téléphone: 450 668-1429
Télécopieur: 450 668-7360
Courriel: info@civaphl.org
Site internet: <http://civaphl.org>

Lanaudière (14)

TCRAPHL

La Table de concertation régionale des associations de personnes handicapées de Lanaudière (TCRAPHL) regroupe les différents organismes offrant du soutien aux personnes en situation de handicap. Le répertoire de leurs membres est disponible sur leur site internet.

Téléphone: 450 755-1488
Télécopieur: 450 759-8749
Courriel: tcraphl@tcraphl.org
Site internet: <https://tcraphl.org/membres/>

APHM

L'Association des Personnes Handicapées Matawinie (APHM)

Téléphone: 450 834-5434
Sans frais: 1 877 834-5434
Télécopie: 450 834-3013
Courriel: administration@aphm.org
Site internet: <https://aphm.org/>

Laurentides (15)

RCPHL

Le Regroupement pour la concertation des personnes handicapées des Laurentides (RCPHL) réunit les divers organismes communautaires ayant pour mission de soutenir les personnes en situation de handicap. Le répertoire des organismes membres est disponible sur leur site internet.

Téléphone: 450 432-2229
Courriel: info@handicaplaurentides.ca

Site internet: <https://handicaplaurentides.ca/organismes-membres-du-rcphl/>

APEHHL

L'Association des parents d'enfants handicapés des Hautes-Laurentides (APEHHL)

Téléphone: 819 275-3828

Télécopieur: 819 275-3828

Courriel: asshandicaphl@qc.aira.com

Site internet:

<https://www.cdchl.org/association-des-parents-denfants-handicapes-des-hautes-laurentides>

APH Clair Soleil

L'association des personnes handicapées Clair Soleil

Téléphone: 819 425-7447

Télécopieur: 819 425-2343

Courriel: clairsoleil@cgocable.ca

Site internet: <https://www.association-clairsoleil.com/>

Montérégie (16)

GAPHRY

Le Groupement des associations de personnes handicapées du Richelieu-Yamaska (GAPHRY) est un regroupement des organismes communautaires soutenant les personnes handicapées dans la région de Montérégie. Le répertoire de leurs membres se retrouve sur leur site internet.

Téléphone: 450 771-1002

Courriel: info@gaphry.com

Site internet: <https://www.gaphry.com/services/>

GAPHRSM

Le Groupement des associations de personnes handicapées de la Rive-Sud de Montréal (GAPHRSM) réunit différents organismes s'occupant des personnes en situation de handicap dans la région de Montérégie. Une liste de ces organisations est disponible sur leur site internet.

Téléphone: 450 923-1548

Télécopieur: 450 923-2124
Courriel: info@gaphrsm.ca
Site internet: <http://www.gaphrsm.ca/associations-membres/>

APEH RVM

L'Association des parents des enfants handicapés Richelieu-Val-Maska (APEHRVM).

Téléphone: 450 261-8556
Courriel: info@apehrvm.org
Site internet: <https://apehrvm.org/>

RPHRHR

Le Regroupement des Personnes Handicapées Région du Haut-Richelieu (RPHRHR) opère notamment une ressource d'hébergement pour personnes handicapées appelée le [Centre Multifonctions Sieur de Normandie](#).

Téléphone: 450 347-6041
Télécopieur: 450 347-9059
Courriel: rph@videotron.ca
Site internet: <https://www.rphrhr.com/>

Centre-du-Québec (17)

ROPHCQ

Le Regroupement d'organismes de personnes handicapées du Centre-du-Québec (ROPHCQ) s'occupe de réunir les organismes communautaires de cette région qui viennent en aide aux personnes en situation de handicap. Une liste de ces organismes est présente sur leur site internet.

Téléphone: 819 818-1374
Site internet: <https://www.rophcq.com/nos-membres/>

APHD

L'association des personnes handicapées de Drummond (APHD)

Téléphone: 819 477-7787
Courriel: direction@aphdr.ca
Site internet: www.aphdr.ca

APEHD

L'association des parents d'enfants handicapés de Drummondville (APEHD)

Téléphone: 819 477-9377

Courriel: info@apehd.ca

Site internet: <https://apehd.ca>

HAABF

L'Handicap Action Autonomie Bois-Francs (HAABF)

Téléphone: 819 758-0767

Télécopieur: 819 758-6294

Courriel: haabf@cdcbf.qc.ca

Site internet: <https://www.haabf.org>

Organismes communautaires

Plusieurs organismes à but non lucratif existent au Québec offrant de l'aide dans de multiples domaines. Que ce soit du support en santé mentale, de l'aide pour les proches aidants ou des services plus spécialisés, vous pouvez trouver différentes ressources offrant des services de soutien gratuitement dans cette section.

Obtenir du soutien en santé mentale ou pour une situation de crise

Il existe plusieurs organismes offrant du soutien pour les gens ayant des problèmes liés à la santé mentale. Ils interviennent notamment à travers des ateliers, à l'aide de la thérapie ou encore par l'entremise de centres de crises.

Regroupement des services d'intervention de crise du Québec

Au Québec, plusieurs centres se spécialisent en intervention pour les gens en situation de détresse ou de crise. Le RESICQ regroupe tous ces centres de crise qui offrent différents services comme de l'écoute 24h/24 et du suivi à long terme.

Téléphone: 1 866 277-3553

Site internet: <https://www.centredecrise.ca/listecentres>

Relief

Relief est un organisme spécialisé en santé mentale qui a pour but d'offrir du soutien sous différentes formes aux gens aux prises avec de la dépression, de l'anxiété ou des

troubles comme la bipolarité.

Téléphone: 514 529-3081

Sans frais: 1 866 738-4873

Télécopieur: 514 529-3083

Courriel: relief@monrelief.ca

Site internet: <https://monrelief.ca/>

Carrefour le Moutier

Situé à Longueuil, Le Carrefour le Moutier est un organisme s'occupant de l'accueil et de l'écoute de toute personne ayant besoin d'aide. Cet organisme de soutien se charge d'outiller les gens qui cherchent son aide pour les aider à retrouver leurs forces et pouvoirs d'action.

Téléphone: 450 679-7111

Télécopieur: 450 679-5562

Courriel: info@carrefourmoutier.org

Site internet: <https://carrefourmoutier.org>

Le CAP

Le Centre d'Apprentissage Parallèle de Montréal est un centre offrant différentes activités créatives, thérapeutiques et éducatives qui vise à favoriser l'intégration sociale et professionnelle de personnes aux prises avec des problématiques émotionnelles et psychologiques.

Téléphone: 514-843-5658

Télécopieur: 514-843-3508

Courriel: info@ateliersducap.org

Site internet: <http://ateliersducap.org/fr/>

Être accompagné dans le cadre d'un deuil

Voici des organismes offrant de l'accompagnement et du soutien si vous passez à travers une phase de deuil.

Maison Monbourquette

La Maison Monbourquette est un organisme venant en aide aux personnes endeuillées. La ressource offre des groupes de soutien, des rencontres individuelles, une ligne d'écoute gratuite, un service d'art-thérapie ainsi que des services pour les jeunes.

Téléphone: 514 894-8981
Courriel: info@fondationmonbourquette.com
Site internet: <https://www.maisonmonbourquette.com/>

Lumi-vie

Lumi-Vie est un organisme communautaire sans but lucratif, implanté à Laval depuis 1990, qui offre un service d'accompagnement dans tout ce qui touche de près ou de loin le deuil, la fin de vie et les proches aidants, en partenariat avec le CSSSL et les organismes de Laval : Deuil, jeunesse et Leucan.

Téléphone: 450 687-8311
Courriel: info@lumivie.com
Site internet: <https://www.lumivie.com>

Bénéficiaire de services spécialement adaptés aux traumatisés crâniens

Il existe plusieurs organismes offrant des services spécialement adaptés aux traumatisés crâniens et qui défendent leurs droits.

Connexion TCC

Connexion TCC est un regroupement des associations régionales offrant du soutien et des services aux gens ayant subi des traumatismes cranio-cérébraux au Québec. L'organisme a aussi pour mission de renseigner et sensibiliser le public sur cette réalité.

Téléphone: 514 543-4800
Courriel: communication@connexioncccqc.ca
Site internet: <https://www.connexioncccqc.ca>

Association québécoise des traumatisés crâniens Montréal-Laval

L'AQTC offre différents services pour les traumatisés crâniens et leurs proches tels que des activités de loisirs, des activités d'intégration, du bénévolat, des services psychosociaux et de la sensibilisation.

TéléphoneMontréal: 515 274-7447
Télécopieur Montréal: 514 274-1717
Téléphone Laval: 514 274-7447
Télécopieur Laval: 450 629-8807
Site internet: <https://www.aqtc.ca/>

Association des accidentés cérébro-vasculaires et traumatisés crâniens de l'Estrie

L'ACTE cherche à intervenir auprès de toutes personnes cérébrolésées dans la région de l'Estrie nécessitant du soutien dans n'importe quelle sphère de leur vie, que ce soit pour défendre leurs droits ou pour leur offrir un soutien socioprofessionnel en matière d'intégration sociale.

Téléphone: 819 821-2799
Sans frais: 1 833 821-2799
Télécopieur: 819 821-4599
Courriel: acte@acte-estrie.org
Site internet: <https://acte-estrie.org/>

Association des TCC des deux rives (Québec / Chaudière-Appalaches)

Dans la région de Québec et Chaudière-Appalaches, l'Association des TCC des deux rives s'occupe de soutenir les personnes ayant subi un TCC de diverses manières au travers d'activités et d'aide personnelle.

Téléphone Rive-Nord: 418 842-8421 poste 210
Téléphone Rive-Sud: 418 842-8421 poste 209
Télécopieur: 1 866 844-8421
Courriel: asso_rn@tcc2rives.qc.ca
Site internet: <https://www.tcc2rives.qc.ca>

Soutien aux proches aidants et aux parents

Parfois, ce sont les proches aidants et les parents de personnes épileptiques qui ont besoin d'aide. C'est pourquoi des ressources existent pour offrir du soutien, de l'écoute dans un cadre empreint d'empathie.

L'Appui

L'Appui est l'organisme qui prend soin des proches aidant au Québec. Même ceux qui aident déjà leurs proches ont parfois besoin de soutien. Que ce soit pour avoir de l'information, des formations, du répit ou de l'aide psychosocial, l'Appui est une ressource précieuse si vous êtes un proche aidant.

Téléphone: 1 855 852-7784
Courriel: info-aidant@lappui.org
Site internet: <https://www.lappui.org/>

Gymno

Les centres GymnO sont des organismes se spécialisant dans le soutien aux jeunes en difficultés d'apprentissage. Ceux-ci proposent plusieurs activités afin d'aider les parents et leurs enfants au travers de leurs troubles d'apprentissages.

Site internet: <https://www.gymno.org/article/247-coordonnes.html>

Fondations qui oeuvrent dans le domaine de l'épilepsie

Il existe aussi des fondations oeuvrant dans le domaine de l'épilepsie ou dans l'accompagnement des personnes handicapées qui peuvent parfois offrir du soutien et/ou de l'aide financière.

Fondation Charles-Guindon

Cette fondation offre un camp d'été spécifiquement pour les enfants ayant des crises d'épilepsie sévères.

Site internet: <https://www.facebook.com/Fondationpourlepilepsie/>

Fondation d'aide aux Handicapés

La Fondation d'aide aux Handicapés du Québec travaille à maintenir le bien-être des personnes en situation de handicap. Celle-ci s'occupe d'un programme de don de matériel médical pour aider les gens à mieux être équipé pour faire face à leur handicap, peu importe sa nature.

Téléphone: 514 328-2992

Télécopieur: 514 328-6141

Courriel: info@fahquebec.org

Site internet: <http://www.fahquebec.org>

Fondation Maurice Tanguay

La Fondation Maurice Tanguay a pour mission de venir en aide aux enfants handicapés à l'aide d'activités, d'investissement dans des infrastructures plus adaptées et des milieux de répit.

Téléphone: 418 627-5527

Site internet: <https://fondationmauricetanguay.com>

Lignes d'écoute

Quel que soit le problème ou la raison, il existe de nombreuses lignes de soutien téléphonique dont la vocation est de vous offrir une oreille attentive. Si vous avez des questions ou si vous souhaitez simplement parler, vous pouvez composer l'un des numéros suivants.

Ligne de soutien téléphonique de l'AQE

La ligne d'écoute est [l'un des services de l'AQE](#) mis à la disposition des personnes vivant avec l'épilepsie et leurs proches. Celle-ci vous donne l'occasion de partager vos craintes et vos difficultés dans un cadre 100 % confidentiel et empathique.

7 jours sur 7, de 9h à 22h, composez le **(514) 875-5595** pour parler à l'un de nos bénévoles écoutants.

Association des centres d'écoute téléphonique du Québec

L'Association des centres d'écoute téléphonique du Québec offre un répertoire des différentes lignes d'écoutes qui pratique l'écoute active afin de mieux soutenir et guider les personnes qui les contactent.

Site internet: <https://www.lignedecoute.ca/centres-decoute-telephonique-par-region/>

Tel-Aide

Tel-Aide est un service gratuit, confidentiel et anonyme offrant une écoute, peu importe vos problèmes, afin de vous permettre de vous décharger émotionnellement et d'aider à trouver des solutions à vos problèmes.

Téléphone: 514 935-1101

Site internet: <http://www.telaide.org>

Tel-Écoute

Tel-écoute est une ligne téléphonique gratuite disponible en français comme en anglais, qui est anonyme, confidentielle et respectueuse. Cette ressource propose ses services aux personnes en situation de stress, de solitude ou de détresse psychologique de tout genre.

Téléphone: 514 493-4484

Site internet: <http://tel-ecoute.org/>

Suicide-Action Montréal

Suicide-Action Montréal est une ligne de prévention contre le suicide joignable en tout temps partout au Québec.

Téléphone: 1 866 277-3553

Site internet: <https://suicideactionmontreal.org/>

Jeunesse, J'écoute

Jeunesse j'écoute est une ligne d'écoute se spécialisant dans l'écoute des plus jeunes.

Téléphone: 1 800 668-6868

Texto (PARLER): 686868

Site internet: <https://jeunessejecoute.ca/>

Ligne parents

La ligne parents est une ligne d'écoute se spécialisant dans l'écoute des parents.

Téléphone: 1 800 361-5085

Site internet: <https://www.ligneparents.com>

Emploi et aide financière

Si un diagnostic d'épilepsie peut avoir des répercussions sur la vie sociale et personnelle, il peut également laisser des marques sur la vie professionnelle et la santé financière d'une personne. Heureusement, il existe plusieurs guides et ressources pour vous aider à naviguer dans cette nouvelle réalité.

Obtenir de l'aide financière

Association Coopérative d'Économie Familiale (ACEF)

Les différentes ACEF desservant le Grand Montréal

ACEF	Région	Téléphone	Courriel	Site internet
ACEF Est de Montréal	Montréal (06)	514 257-6622		https://acefest.ca/
ACEF Sud-Ouest de Montréal	Montréal (06)	514 362-1771 Télécopieur:	bonjour@acefsom.ca	http://consommateur.qc.ca/acef-som/

		514 362-0660		
ACEF du Nord de Montréal	Montréal (06)	514 277-7959	info@acefnord.org	http://www.acefnord.org/
ACEF de Laval	Laval (13)	450 662-9428	info@aceflaval.com	http://www.aceflaval.com
ACEF de Québec	Capitale-Nationale (3)	418 522-1568	acefque@gmail.com	https://acefdequebec.com/

Guides de l'OPHQ

Il existe plusieurs guides pour venir en aide aux personnes handicapées et leur entourage qui sont disponibles sur le site de l'office des personnes handicapées.

Site internet:

<https://www.ophq.gouv.qc.ca/publications/guides-de-loffice/guides-pour-les-personnes-handicapees-leur-famille-et-leurs-proches.html>

RAMQ

Le Régime d'Assurance Médicament du Québec s'occupe entre autres du remboursement des médicaments pour les personnes inscrites au régime d'assurance publique.

Téléphone Montréal: 514 864-3411

Téléphone Québec: 418 646-4636

Sans frais: 1 800 561-9749

Site internet: <https://www.ramq.gouv.qc.ca/fr/>

Trouver un emploi et faire valoir ses droits en tant que travailleur

Réseau des carrefours Jeunesse Emploi du Québec (RCJEQ)

Le RCJEQ offre une visibilité à tous les Carrefours Jeunesse-Emploi du Québec. C'est donc le meilleur endroit pour trouver le CJE près de chez vous. Les CJE offrent les services suivants : accompagnement dans la recherche d'emploi, ateliers par rapport au marché du travail, rencontres individuelles avec une conseillère en emploi, service d'orientation et, parfois, service d'aide à l'entrepreneuriat. Les CJE desservent une clientèle ayant entre 18 et 35 ans inclusivement.

Téléphone: 514 393-9155

Sans frais: 1 877 393-9155

Télécopieur: 514 393-9108

Courriel: info@rcjeq.org

Site internet: <https://www.rcjeq.org>

Emploi-Québec

Emploi-Québec est un organisme gouvernemental permettant de faire de la recherche d'emploi en ligne, de trouver de l'aide pour devenir travailleur autonome et pour faire une demande d'aide sociale.

Site internet: <https://www.emploiquebec.gouv.qc.ca/>
<https://www.quebecemploi.gouv.qc.ca>

MTESS

Le MTESS propose différents programmes d'employabilité et d'intégration en milieu de travail.

Site internet: <https://www.mtess.gouv.qc.ca/>

CNESST

La CNESST a comme mandat de promouvoir les droits et les obligations des employeurs et des employés sur le marché du travail.

Site internet: <https://www.cnesst.gouv.qc.ca/fr>

Aide à l'employabilité et à l'intégration sociale des personnes handicapées

Plusieurs organismes et programmes gouvernementaux dédiés à l'intégration sociale et professionnelle existent pour soutenir les Québécois qui vivent avec un handicap.

ROSEPH

Le Regroupement des organismes spécialisés pour l'emploi des personnes handicapées (ROSEPH) est une association réunissant différents organismes se concentrant à l'intégration des personnes handicapées sur le marché du travail.

Téléphone: 438 798-0788

Courriel: info@roseph.ca

Site internet: <https://roseph.ca/>

L'Étape

Cette ressource offre des services d'intégration et de maintien en emploi pour des gens ayant des limitations fonctionnelles.

Téléphone Montréal: 514 526-0887
Télécopieur Montréal: 514 527-1028
Courriel Montréal: letape@letape.org
Téléphone Québec: 450 667-9999
Télécopieur Québec: 450 667-5199
Courriel Québec: letape-laval@letape.org
Site internet: <https://letape.org>

Accès-Cible SMT

Accès-Cible SMT est un organisme offrant un programme de réadaptation et de maintien en emploi pour des gens ayant vécu ou vivant avec un problème de santé mentale.

Téléphone: 514 525-8888
Télécopieur: 514 525-9249
Courriel: info@acces-cible.org
Site internet: <https://acces-cible.org>

ÉquiTravail

ÉquiTravail est un organisme situé à Québec ayant pour but de faciliter l'accès à l'emploi des personnes en situation de handicap.

Téléphone: 418 529-5557
Télécopieur: 418 529-5160
Site internet: <https://equitravail.com>

SPHERE

Soutien à la Personne Handicapée en Route vers l'Emploi (SPHERE) est une organisation qui a pour but de favoriser l'intégration sociale et sur le marché du travail des personnes ayant un handicap.

Téléphone: 418 522-4747
Sans frais: 1 888 455-4334
Télécopieur: 418 522-7042
Courriel: sphere@sphere-qc.ca
Site internet: <https://sphere-qc.ca/>

SDEM-SEMO

Le SDEM-SEMO est un service d'aide à l'emploi et de placement en entreprise pour personnes handicapées en Montérégie.

Outre son siège social situé à Longueuil, ses différents points de services se trouvent à Châteauguay, Granby, Mont-Saint-Hilaire, Saint-Hyacinthe, Saint-Jean-sur-Richelieu, Salaberry-de-Valleyfield, Sorel-Tracy et Vaudreuil-Dorion.

Téléphone: 450 646-1595

Courriel: info@sdem-semo.org

Site internet: <https://www.sdem-semo.org/>

PAAS Action

Le programme d'aide et d'accompagnement social (PAAS) action est un programme dédié à l'intégration sur le marché du travail de ses participants.

Site internet: <https://www.quebec.ca/emploi/action>

Ressources légales

Que ce soit pour mieux comprendre certaines lois ou pour obtenir une représentation juste et équitable, il existe des organismes et des personnes prêtes à défendre vos droits et à vous soutenir.

Obtenir de l'aide juridique à faible coût

Boussole Juridique

La Boussole Juridique est un catalogue ainsi qu'un outil de recherche répertoriant plusieurs ressources juridiques à bas prix partout au Québec.

Site internet: <https://boussolejuridique.ca/>

Centres de justice de proximité

Justice de proximité répertorie les différents centres de justice de proximité au Québec qui se consacrent à soutenir et guider les citoyens dans leurs questionnements légaux.

Site internet: <https://www.justicedeproximite.qc.ca/nous-joindre/>

Aide juridique de Montréal Laval

Pour avoir la possibilité de bénéficier des services d'un avocat à un prix abordable et avoir des réponses à des questions légales, pour les gens à faible revenu.

Téléphone: 514-864-2111
Télécopieur: 514 864-1515
Site internet: <https://www.aidejuridiquedemontreal.ca/>

Centre communautaire juridique de Québec

Les services couverts par le Centre communautaire juridique de Québec s'orientent notamment vers : le droit familial, les droits de la jeunesse, le droit administratif et les régimes de protection du majeur. Cet organisme comprend 10 bureaux répartis à travers la grande région de Québec, Chaudière-Appalaches, Portneuf et Charlevoix

Téléphone (siège social): 418 627-4019
Télécopieur (siège social): 418 644-5304
Site internet:
<http://aidejuridiquequebec.qc.ca/bienvenue-au-centre-communautaire-juridique-de-quebec>

Juripop

La Clinique juridique Juripop promeut l'accessibilité des services juridiques pour les personnes à faible revenu qui ne sont pas admissibles à l'aide juridique. Cette ressource offre les services d'un avocat à prix très modique, des conférences d'information sur les droits et obligations ainsi que de la sensibilisation.

Téléphone: 1 855 587-4767
Télécopieur: 450 845-1667
Courriel: info@juripop.org
Site internet: <https://juripop.org/>

Commission des services juridiques

La Commission des services juridiques s'occupe de l'application de l'aide juridique au Québec et est ainsi chargée d'informer les citoyens quant à leur droit de recourir à l'aide juridique.

Téléphone: 514 873-3562
Télécopieur: 514 864-2351
Courriel: info@csj.qc.ca
Site internet: <https://www.csj.qc.ca/commission-des-services-juridiques/>

Obtenir de l'information sur ses droits ou de l'aide à la suite d'un acte criminel

Plusieurs organisations existent pour vous protéger et vous informer de vos droits. En voici quelques-unes.

Commission des droits de la personne et des droits de la jeunesse

La Commission des droits de la personne offre des services d'enquête lors d'une plainte lésant les droits et libertés, de la médiation, de la représentation judiciaire et propose différentes formations.

Téléphone: 1 800 361-6477

Courriel: information@cdpdj.qc.ca

Site internet: <https://www.cdpdj.qc.ca/fr>

Éducaloi

Ce site internet est un outil de vulgarisation des informations juridiques. Le but d'Éducaloi est d'informer et de sensibiliser les citoyens sur leurs droits dans différentes sphères du quotidien et de rendre ces informations accessibles à tous.

Site internet: <https://educaloi.qc.ca/>

Indemnisation des victimes d'actes criminels

L'IVAC offre plusieurs types d'indemnisation aux victimes d'actes criminels.

Téléphone: 514 906-3019

Sans frais: 1 800 561-4822

Télécopieur: 514 906-3029

Site internet: <https://www.ivac.qc.ca>

Regroupement québécois des centres d'aide et de lutte contre les agressions à caractère sexuel (RQCALACS)

Les CALACS offrent différents services tels que de l'intervention individuelle, des groupes de soutien, de l'accompagnement dans le processus judiciaire, de la sensibilisation, de la prévention dans les écoles, de la représentation dans les médias et une participation sur différentes tables de concertation.

Téléphone: 514 529-5252

Sans frais: 1 877 717-5252

Télécopieur: 514 529-5255

Courriel: info@rqcalacs.qc.ca

Site internet: <http://www.rqcalacs.qc.ca/>

Les CAAP

La fédération des centres d'assistance et d'accompagnement aux plaintes (CAAP) regroupe les différents organismes œuvrant au Québec pour aider les citoyens dans le dépôt de plaintes et les processus juridiques qui en découlent.

Site internet: <https://fcaap.ca/nous-joindre/>

Protecteur du citoyen

Le protecteur du citoyen est l'organisation qui s'occupe de protéger un citoyen dont les droits ont été bafoués soit par un ministère, un organisme ou un établissement du réseau de santé du gouvernement du Québec.

Téléphone: 418 643-2688

Sans frais: 1 800 463-5070

Télécopieur: 1 866 902-7130

Courriel: protecteur@protecteurducitoyen.qc.ca

Site internet: <https://protecteurducitoyen.qc.ca>

Logement, transport et aide à domicile

Il existe plusieurs autres sources d'aide pour les aspects plus pratiques de la vie, comme le logement, le transport et même l'aide à domicile si besoin. En voici une partie.

Se loger

Dans une période où la pénurie de logements est particulièrement présente, il peut être ardu de mettre un toit au-dessus de sa tête. Nous avons donc répertorié pour vous quelques ressources qui peuvent vous épauler dans vos recherches.

Régie du logement

La Régie du logement est un tribunal spécialisé en bail résidentiel. Son mandat est d'informer les locataires et locateurs de leurs droits et obligations en plus de prendre des décisions en matière de litiges quant au bail d'un logement. Le but de la Régie est de promouvoir la conciliation des relations entre le locateur et le locataire.

Téléphone: 514 873-2245

Sans frais: 1 800 683-2245

Télécopieur: 514 864-8077

Site internet: <https://www.tal.gouv.qc.ca/>

Fédération des maisons d'hébergement pour femmes

La FEDE regroupe, soutient et représente des maisons d'hébergement pour venir en aide à des femmes vivant de multiples difficultés qu'elles soient avec ou sans enfant.

Téléphone: 514 878-9757

Courriel: monastesse@fedec.qc.ca

Site internet: <https://www.fmhf.ca/>

Drummondville Accessible

Drummondville Accessible est un répertoire des logements et résidences accessibles et adaptés pour des personnes en situation de handicap se trouvant dans la région de Drummondville.

Téléphone: 819 477-7787

Site internet: <https://www.drummondvilleaccessible.com/>

Transport

Plusieurs organismes se consacrent à l'offre de services de transport adaptés et accessibles pour tous.

RUTA

Le Regroupement des Usagers du Transport Adapté et accessible de l'île de Montréal s'occupe de défendre les droits et informer les personnes handicapées en matière de transport.

Téléphone: 514 255-0765

Télécopieur: 514 255-5747

Courriel: info@rutamtl.com

Site internet: <http://www.rutamtl.com/>

Le STAC (Québec)

Faisant lui-même partie du [RTC](#), le STAC est le réseau de transport adapté dans la ville de Québec et ses environs. Le territoire couvert par la flotte du STAC s'étend de Saint-Augustin-de-Desmaures à Beauport.

Téléphone: 418 687-6327, option 6 (services administratifs)

Télécopieur: 418 687-5961

Courriel: courriel@stacquebec.ca

Site internet: <https://www.rtcquebec.ca/transport-adapte-stac>

Exo Québec

Exo Québec possède un service de transport adapté desservant les régions suivantes: les Laurentides, Terrebonne-Mascouche, Marguerite d'Youville et la Vallée du Richelieu.

Téléphone: 1 877 433-4004

Courriel: transport.adapte@exo.quebec

Site internet: <https://exo.quebec/fr/planifier-trajet/transport-adapte>

STM

La STM possède un service de transport adapté sur son réseau couvrant le Grand-Montréal.

Site internet: <https://www.stm.info/fr/ta>

STL

La STL possède un service de transport adapté sur son réseau couvrant Laval.

Site internet: <https://stlaval.ca/transport-adapte/info>

Accompagnement

Lorsque quelqu'un est aux prises avec une forme d'épilepsie plus grave, il pourrait désirer être accompagné lors de diverses sorties afin d'assurer sa sécurité.

Il existe différents organismes offrant des **services d'accompagnement**. Certaines sont spécifiquement dédiés à des rendez-vous médicaux et d'autres sont plus générales. Pour trouver une ressource d'accompagnement, vous pouvez chercher parmi les associations qui viennent en aide aux personnes handicapées de votre région.

Vous pouvez aussi visiter [la Fédération des Centres d'Action Bénévole du Québec](#) et trouver un centre d'action bénévole (CAB) dans votre région et vérifier s'ils offrent un tel service.

Aide à domicile

Que ce soit pour effectuer des tâches ménagères ou des soins, il peut parfois

être nécessaire d'obtenir une forme d'aide à domicile.

Découvrez ici quelques organismes qui offrent des services de ce type.

Coopérative de solidarité Novaide pour des services attentifs

Offre des services d'aide à domicile : soutien à domicile pour aînés, répit pour proches aidants, entretien ménager.

Téléphone: 514 278-6767

Courriel: novaide@novaide.com

Site internet: <https://novaide.com>

Home Care Assistance

Service d'aide à domicile pour les personnes anglophones et francophones.

Téléphone: (514) 900-6642

Courriel: info@montrealsoinsadomicile.ca

Site internet: <https://www.montrealsoinsadomicile.ca/>

Appareils d'alerte médicale et de surveillance pour les crises d'épilepsie

Dans un monde idéal, il serait possible de [prédire la survenue d'une crise d'épilepsie des heures voire des mois à l'avance](#). Or, même si plusieurs équipes de recherche font des percées encourageantes en la matière, le moment d'émergence d'une crise demeure difficile à cerner.

Heureusement, divers **appareils et outils** sont à la disposition des personnes épileptiques et de leurs aidants. On les emploie entre autres pour :

- Garder un oeil sur l'état global de la personne puis la surveiller lorsqu'elle est plus vulnérable (seule ou endormie par exemple)
- Détecter les signes qui accompagnent une crise comme des mouvements brusques répétitifs, la présence de bave ou celle d'urine
- Alerter les secours ou le répondant de l'individu épileptique afin qu'il vienne lui prêter assistance le plus rapidement possible.

Voici une liste plus détaillée des ressources et dispositifs destinés à la gestion et au contrôle des crises d'épilepsie*.

*Afin de vous assurer que l'un ou l'autre de ces dispositifs conviennent à votre situation, il est recommandé de consulter votre professionnel de la santé préalablement à son utilisation.

Montres intelligentes et applications mobiles d'alerte médicale

Lorsqu'on lie une application mobile à d'autres dispositifs de surveillance comme une **caméra** ou des **capteurs**, on peut notamment automatiser le processus de détection et de prise en charge des crises d'épilepsie.

Ces applications mobiles pour téléphones intelligents sont dédiées à la gestion des crises d'épilepsie et fonctionnent sans une montre :

SeizAlarm

L'application *SeizAlarm* dispose de nombreuses fonctionnalités comme la surveillance du rythme cardiaque et la détection des mouvements erratiques, qui font partie des signes d'une crise.

Utilisable même sans une montre intelligente, cette application pour mobile est **gratuite à télécharger**. Elle nécessite néanmoins un abonnement payant pour fonctionner.

SeizAlarm est disponible en anglais seulement.

CaptureProof

CaptureProof permet de garder des **traces vidéos et photos** de l'évolution de vos symptômes, puis de les transmettre à votre professionnel de la santé traitant.

Plateforme de communication sûre, *CaptureProof* peut s'avérer particulièrement utile si vous vivez avec une condition chronique plus difficile à documenter comme l'épilepsie.

Parmi les utilisations pertinentes de cette technologie mobile, on peut entre autres évoquer :

- La possibilité d'un suivi postopératoire plus détaillé
- Une surveillance accrue des effets secondaires lors de la mise à l'essai d'une nouvelle médication
- L'élaboration d'un historique visuel et textuel de la guérison d'une blessure

Cette application est **téléchargeable gratuitement** mais vous devrez toutefois déboursier un certain montant pour vous y abonner.

Le programme *CaptureProof* est offert dans les langues suivantes : français, anglais, espagnol, portugais, allemand, italien et en catalan.

Epi & Me 2

Epi & Me 2 s'apparente à un « assistant personnel mobile » avec lequel il vous est possible de **noter et réunir vos observations quotidiennes en lien avec votre épilepsie**.

On y retrouve notamment :

- Un outil de gestion de la prise des médicaments antiépileptiques qui comprend aussi une option pour archiver les anciennes prescriptions
- Un journal de bord pour prendre des notes sur les circonstances d'apparition des crises ainsi que leurs caractéristiques (fréquence, durée, symptômes, conséquences, etc.)
- Un espace dédié à la documentation des événements hors épilepsie du quotidien et au signalement des effets secondaires de la médication

***Epi & Me 2* est gratuit à télécharger et à utiliser.** L'app est également disponible en français et en anglais.

Helpilepsy

Décrit comme un assistant santé personnel par ses concepteurs belges, *Helpilepsy* aide les gens qui vivent avec l'épilepsie à mieux décoder et gérer leur état.

Développée en partenariat avec des neurologues et des épiléptologues, cette l'application comprend des fonctionnalités telles :

- Un registre où il est possible de répertorier les spécificités de chaque crise en plus des événements non épileptiques de la vie courante
- Un coin dédié au bilan personnel, qui offre un portrait plus complet des manifestations de l'épilepsie
- La publication de contenus informatifs destinés à faciliter la compréhension des subtilités de ce désordre neurologique

Helpilepsy est une application **gratuite à installer**. Toutefois, il est nécessaire de s'abonner pour avoir accès à toutes les fonctions.

Jusqu'ici, seule une **version anglaise** de l'app est disponible.

Seizure Tracker

À utiliser sur votre ordinateur ou votre téléphone mobile, *Seizure Tracker* agit à titre de registre pour répertorier les crises d'épilepsie.

Fait intéressant, cet utilitaire santé a été développé par les parents d'un enfant épileptique à la recherche de solutions pour mieux suivre les crises d'épilepsie de celui-ci.

Les caractéristiques notables de *Seizure Tracker* sont :

- La possibilité de filmer et chronométrer les crises
- Commenter ou ajouter des observations sur les épisodes convulsifs
- Marquer géographiquement les lieux où se déclenchent les crises
- Synchroniser les données enregistrées pour créer des tableaux et graphiques de suivi des manifestations épileptiques

Cette application est utilisable **sans frais** et disponible en **anglais seulement**.

Pour leur part, les applications ci-dessous doivent obligatoirement **être jumelées à une montre connectée** pour fonctionner.

Inspyre par SmartMonitor

Adaptée aux montres intelligentes des marques les plus populaires, l'application *Inspyre* développée par SmartMonitor assure un suivi constant des signes qui accompagnent l'apparition des crises.

Voici d'ailleurs un aperçu de ses caractéristiques (en anglais seulement) :

Vidéo : [InspyreTM by Smart Monitor how it works](#)

Outil pratique particulièrement apprécié des parents d'enfants épileptiques, une montre-bracelet connectée à *Inspyre* permet notamment de :

- Détecter les mouvements saccadés et l'augmentation du rythme cardiaque typiques des crises d'épilepsie
- Alerter les bonnes personnes pour prêter assistance
- Emmagasinier des informations sur les crises qui pourront être transmises au professionnel de la santé traitant
- Enregistrer les coordonnées géographiques où se produisent les crises et, au besoin, envoyer de l'aide là où elle est nécessaire

Payante, *Inspyre* doit être activée au **coût de 20 \$ US** (environ 25 \$ CAD) . De plus, ses diverses fonctionnalités sont offertes selon une **formule d'abonnement bronze, argent ou or**.

Les langues dans lesquelles il est possible de télécharger l'application sont l'anglais et le chinois simplifié.

[Épilepsie alerte My Medic watch](#)

Conçue pour assurer une tranquillité d'esprit aux gens qui vivent avec l'épilepsie et leurs proches, *My Medic watch* est [compatible avec une grande variété de montres intelligentes](#).

Cette application de conception australienne utilise des algorithmes pour détecter les symptômes de crises et alerter les gens enregistrés comme aidants sur la plateforme.

Ce vidéo explicatif résume le fonctionnement d'Épilepsie alerte *My Medic watch* :

Vidéo : <https://player.vimeo.com/video/294091040>

Deux versions de l'application sont disponibles : une en **français** et une en **anglais**.

Bien que gratuite à télécharger, Épilepsie alerte requiert [une adhésion mensuelle ou annuelle](#). Pour l'abonnement au mois, les prix oscillent entre 8,50 \$ et 33 \$ alors que les forfaits à l'année se situent entre 85 \$ et 330 \$.

Dans le même ordre d'idée, le port d'une **montre intelligente équipée de capteurs** améliore l'autonomie et la flexibilité de déplacement de son propriétaire. Lorsqu'on les utilise dans une optique préventive, les montres intelligentes et leurs applications dédiées permettent de coordonner la détection des crises avec les demandes d'aide urgentes.

En voici une :

[Montre Embrace2 de Empatica](#)

Utile pour détecter les crises généralisées tonico-cloniques, la montre Embrace2 de Empatica est une solution efficace pour obtenir rapidement de l'aide en cas de besoin.

En effet, lorsque Embrace2 détecte les manifestations d'une crise convulsive tonico-clonique, elle transmet automatiquement une alerte à son application dédiée :

Alert App.

Voici, en vidéo, des explications plus détaillées du mode d'action de la montre Embrace2 (en anglais) :

Vidéo : [Embrace2: Live Better with Epilepsy](#)

Pouvant être livrée au Canada, Embrace2 de Empatica est aussi offerte dans divers styles et couleurs. Son **prix de base** varie **entre 249 \$ et 274 \$ US** (de 313 à environ 344 dollars canadiens), mais il faut également y ajouter le coût d'un **abonnement mensuel ou annuel**.

D'autre part, l'application est exclusivement disponible en anglais.

Vêtements connectés et accessoires d'alerte médicale portatifs

À l'instar des applications mobiles et des montres intelligentes, les vêtements connectés et les accessoires d'alerte médicale constituent des outils fort intéressants pour suivre l'évolution de l'épilepsie au quotidien.

Habituellement utilisés par les sportifs, les habits connectés peuvent aussi fournir de précieuses données biométriques aux personnes souffrant d'une condition chronique comme l'épilepsie. Ces paramètres comprennent par exemple la **fréquence et la variabilité cardiaque**, le **volume respiratoire** ou les **mouvements nocturnes***.

**Préalablement à l'utilisation d'un ou l'autre des items présentés, assurez-vous que celui-ci convient à votre situation en contactant votre professionnel de la santé*

Vêtements biométriques québécois [Hexoskin](#)

Conçus ici même au Québec, les vêtements biométriques Hexoskin donnent la chance à leurs utilisateurs de surveiller leur état physiologique à travers l'enregistrement [d'une série de biomarqueurs clés](#).

Parmi les données de santé récoltées par les camisoles Hexoskin, on répertorie entre autres :

- Les zones de fréquence cardiaque
- La fréquence respiratoire
- La ventilation par minute

Appréciés des sportifs, ces vêtements intelligents québécois peuvent néanmoins bien desservir les personnes épileptiques qui souhaitent rester actives sans compromettre

leur sécurité.

Les coûts associés aux habits connectés Hexoskin oscillent entre 169 \$ et 579 \$ US (soit l'équivalent de 212 \$ CAD à 728 \$ CAD).

Bijoux et accessoires d'identification médicale [Universal medical ID](#)

Colliers, bracelets ou porte-clés, les accessoires d'identification médicale de la sélection *Universal medical ID* se déclinent de plusieurs manières.

De plus, chaque accessoire est entièrement personnalisable.

[Bracelets d'identification médicale MedicAlert](#)

MedicAlert n'étant pas une entreprise privée mais un OBNL, une partie des profits issus de la vente d'accessoires d'identification médicale servent à subventionner [divers programmes de bienfaisance](#).

Afin de bénéficier de la pleine protection offerte par les identifications médicales MedicAlert, il faut cependant [s'abonner](#).

Matelas et dispositifs d'alerte médicale pour la maison

Particulièrement utiles lorsqu'il s'agit d'assurer la sécurité d'une personne épileptique en situation vulnérable, les matelas, oreillers et autres dispositifs d'alerte médicale sont parfaits pour la maison.

Accompagnés de **capteurs**, de **caméras** ou de **moniteurs**, les appareils et produits présentés dans cette section peuvent s'avérer essentiels dans la détection des **crises d'épilepsie nocturnes**.

[Détecteur de crises d'épilepsies nocturnes SeizSafe](#)

Système complet de détection et de prise en charge des crises d'épilepsie nocturnes, *SeizSafe* permet un suivi détaillé du sommeil.

Parmi les appareils qui composent le système *SeizSafe* on compte :

- Un capteur de mouvement installé sous le matelas
- Une caméra à placer en périphérie du dormeur
- Une unité de détection qui transmet les perturbations anormales du sommeil à l'application mobile

Le détecteur de crises d'épilepsie nocturnes SeizSafe est présentement en période de pré-commande. Toutefois, il est possible de s'inscrire pour participer à la phase de test en [contactant l'entreprise](#).

Détecteur de crises Emfit

Élaboré conformément aux technologies les plus récentes, le détecteur de crises Emfit offre la possibilité de surveiller un adulte ou un enfant susceptible de faire des crises d'épilepsie nocturnes.

Ce dispositif est fait de deux composants principaux :

- Un capteur à la fois souple et résistant placé en dessous du matelas, qui décèle et signale les mouvements anormaux
- Une unité de commande installée près du lit, qui emmagasine les données probantes

Très versatile et résistant, le capteur Emfit peut être installé sous une grande variété de matelas.

Ce système de surveillance des crises nocturnes peut être livré au Canada. Toutefois, pour en faire l'acquisition, il faut déboursier plus de 650 euros (soit l'équivalent d'environ 970 dollars canadiens).

Capteur d'épilepsie Alert-it Doro

Spécifiquement dédié à la détection des crises convulsives tonico-cloniques, le capteur d'épilepsie *Alert-it* détecte les mouvements inhabituels des dormeurs épileptiques.

Muni d'une pratique alarme et d'un système de téléassistance, *Alert-it* s'insère facilement sous le matelas de la personne à surveiller.

Cependant, pour obtenir plus d'informations sur les tarifs et la disponibilité de l'outil, il vous faudra [contacter Doro directement](#).

Moniteur pour suivi du sommeil avec caméra SAMi

Comme son nom l'indique, le moniteur pour suivi du sommeil avec caméra de Sami permet de garder un œil sur les manifestations de l'épilepsie pendant la nuit.

Pour être efficace, le système de surveillance SAMi doit être relié à son application mobile dédiée.

Voici un bref aperçu vidéo de ce qu'est le moniteur SAMi (anglais seulement) :

Vidéo : [SAMi Demo](#)

Tout dépendant des composantes sélectionnées, l'achat d'un SAMi peut nécessiter une dépense de 400 \$ à 1450 \$. Finalement, celui-ci peut être expédié au Canada (moyennant certains frais d'exportation).

[Système de détection des crises nocturnes NightWatch](#)

Issu du savoir-faire néerlandais, le système de détection des crises nocturnes NightWatch est polyvalent et précis. Ce dernier est notamment en mesure de détecter les crises d'épilepsie tonico-cloniques, toniques et myocloniques.

D'autre part, le NightWatch vient avec un brassard sans fil connecté à une base, qui, lorsqu'il détecte l'apparition d'une crise nocturne, alerte les proches ou les secours.

Apprenez-en plus sur le système NightWatch en regardant cette vidéo :

Vidéo : [NightWatch Détection des crises d'épilepsie](#)

Pour commander ou obtenir des informations sur les coûts, il faut [contacter la compagnie directement](#).

[Dispositifs de surveillance et d'alerte pour crises d'épilepsie Medpage](#)

Que ce soit pour un adulte ou un enfant, les dispositifs de surveillance et d'alerte pour épilepsie Medpage offrent un niveau de détection appréciable des crises tonico-cloniques.

En plus du système de réglage de la sensibilité des capteurs, certains d'entre eux comprennent même des microphones qui détectent les sons irréguliers.

Les produits Medpage dédiés à l'épilepsie nocturne peuvent être envoyés au Canada.

[Oreiller anti-étouffement Sleep-safe](#)

Contrairement aux oreillers ordinaires, l'oreiller anti-étouffement *Sleep-safe* est conçu de manière à laisser passer l'air peu importe la position du visage sur l'oreiller.

Étant donné les risques associés aux crises d'épilepsie nocturnes, l'achat d'un tel coussin peut s'avérer pertinent, notamment pour les jeunes enfants ou les personnes vivant seules.

Il est à noter que ce type d'oreiller doit obligatoirement être utilisé avec une taie perméable, sans quoi il perd toute son efficacité.

Livable au Canada, le *Sleep-Safe* coûte aux alentours de 100 euros (ou près de 150 CAD).

Oreiller anti-étouffement *Breathe-Zy*

La technologie derrière la conception de l'oreiller anti-étouffement *Breathe-Zy* permet de créer un « coussin d'air » à l'intérieur de ce dernier. Il reste donc intact même quand il est enfoncé.

Le *Breathe-Zy* étant composé de plusieurs couches de différents matériaux, celui-ci s'ajuste facilement au confort et aux besoins du dormeur.

Toutefois, la qualité principale de cet oreiller anti-étouffement réside dans le fait que toute sa surface est respirante, pas seulement quelques zones isolées.

Disponible au coût minimal de 85 euros (127 CAD), l'oreiller *Breathe-Zy* peut également être acheminé au Canada.

Chiens d'assistance pour personnes épileptiques

Compagnons bien différents des gadgets et outils cités plus haut, les chiens d'assistance sont entraînés à détecter les signaux avant-coureurs d'une crise d'épilepsie.

Certains d'entre eux prennent également l'initiative d'alerter les secours lorsque leur maître n'est pas en mesure de le faire.

Chiens-Guides de la Fondation des Lions du Canada

Si la plupart des gens associent les chiens-guides aux déficiences visuelles ou motrices, peu savent que ces formidables partenaires viennent aussi en aide aux personnes épileptiques de plus de 10 ans.

Entraînés pour réagir aux crises de leur maître, les chiens-guides de la Fondation des Lions du Canada peuvent alerter les secours en jappant ou en activant un dispositif d'alerte médicale.

Par contre, en raison de la crise sanitaire, la Fondation des Lions du Canada n'accepte pas de nouvelles demandes pour l'instant.

Vous ne trouvez pas une ressource ?

Si la ressource que vous cherchez n'est pas dans notre liste, il existe des organismes dont le rôle spécifique est de les répertorier. En voici quelques-uns.

Autres répertoires de ressources

L'Accompagnateur

L'Accompagnateur est un excellent répertoire et bottins des différents organismes à but non lucratif et des ressources pouvant aider des parents dont l'enfant est atteint d'un handicap.

Site internet: <https://laccompagnateur.org/>

Centre de Référence du Grand Montréal

Le CRGM a le mandat d'informer, d'orienter et de venir en aide aux personnes vulnérables ou ayant une dépendance aux drogues ou au jeu vers les ressources appropriées.

Téléphone: 514 527-1388

Site internet : <https://crgm.ca/>

211

Le 211 est un service de référencement pour n'importe qui au Québec cherchant diverses ressources ou organismes, public ou communautaire. Les professionnels du 211 tenteront de vous rediriger vers les services dont vous avez besoin.

Téléphone: 211

Site internet (Grand Montréal): <https://www.211qc.ca>

Site internet (Québec et régions): <https://www.211quebecregions.ca>

Info et Référence Région 02

Information et référence région 02 (IRR02) est un service de référencement desservant le Saguenay-Lac-Saint-Jean s'occupant d'orienter tout citoyen cherchant des ressources communautaires, sociales ou gouvernementales.

Téléphone: 418 662-6034

Courriel: info@irr02.com

Site internet: <https://www.irr02.com>

Arrondissement.com

Répertoire d'organismes divers pour hommes, femmes, enfants et aînés dans la région de Montréal et de ses environs. Utile pour toutes sortes de recherches que ce soit au niveau du logement, des organismes d'aide communautaire, de la défense de droits, de l'aide financière ou même pour faire la recherche d'emploi et/ou bénévolat.

Site internet: <https://www.arrondissement.com/>

Forums de discussion en français sur l'épilepsie

Si vous souhaitez poser des questions à des personnes vivant aussi avec l'épilepsie, ou si vous souhaitez simplement discuter, il existe des forums de discussion pour les gens aux prises avec cette condition*.

*Il est toutefois important d'éviter de prendre vos renseignements d'ordre médical sur un forum, c'est votre professionnel de la santé qui est le mieux placé pour y répondre.

Carenity

Carenity est une plateforme d'échange et d'information en français sur diverses conditions médicales.

Site internet: <https://www.carenity.com/>

Section "Épilepsie" de Quora

Quora est un forum où les utilisateurs peuvent poser des questions et recevoir des réponses des autres utilisateurs sur une variété de sujets, tels que l'épilepsie.

Site internet: <https://fr.quora.com/topic/%C3%89pilepsie>

Forum épilepsie de Doctissimo

Doctissimo est une plateforme se concentrant sur différents aspects de la santé et possède un forum spécialisé sur l'épilepsie.

Site internet: https://forum.doctissimo.fr/sante/epilepsie/liste_sujet-1.htm

Autres ressources pertinentes

Association des camps du Québec

Certains camps d'été offrent la possibilité aux enfants épileptiques de passer des

vacances en plein air, sous surveillance de moniteurs expérimentés.

Site internet:

<https://camps.qc.ca/fr/gestionnaires-de-camps/vers-une-integration-reussie/besoins-particuliers/epilepsie>

Neurodiem

Neurodiem est une plateforme regroupant les actualités médicales de tout genre, dont les dernières nouvelles dans le domaine de l'épilepsie.

Site internet: <https://fr.neurodiem.ca/topic/epilepsy>

International League Against Epilepsy

La Ligue Internationale Contre l'Épilepsie est l'organisation internationale s'occupant de la coopération entre différentes organisations et centres de recherches spécialisés en épilepsie partout dans le monde.

Site internet: <https://www.ilae.org/>

Médecus

Médecus offre plusieurs accessoires d'aide à la mobilité, matériel médical, trucs pour adapter la salle de bains, la chambre à coucher, évaluation de la marche etc.

Site internet: <https://medicus.ca/>

Vous connaissez une ressource pertinente qui n'est pas mentionnée dans ce répertoire ? Écrivez-nous au info@associationquebecoiseepilepsie.com